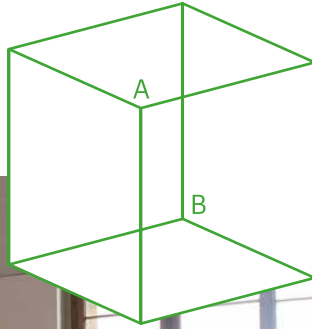


plantes et pouvoirs premier rapport d'activité 2015–2016



L'atelier plantes et pouvoirs est établi au sein d'une école d'art car c'est un lieu de savoirs et de politiques, un espace de beautés et d'idées qui permet de distinguer ces notions en offrant un cadre académique à l'expérimentation. Les plantes sont considérées comme un pharmakon, à la fois poison et remède, elles renferment de grands pouvoirs et de grandes sagesse, ainsi que des dangers et des récifs périlleux. En conséquent, leur étude doit être méthodique et sincère.

Au long de l'Histoire, les chamans et les artistes ont développés des techniques de l'extase et des technologies du sublime aussi bien que des relations particulières de soin avec leurs sociétés. Plantes et pouvoir met à jour ces méthodologies, élabore des protocoles, et traite du défi d'échanger des informations avec un autre règne.

Accéder aux états de conscience informés par les plantes soulève les problématiques d'individuation et de transindividuation, en accédant à une perception altérée de soi, le sujet est transformé. Dès lors, le symbolisme consensuel sur lequel repose la médiation entre individus et groupe social est redéfini. Il s'agit, par exemple, de suivre l'organologie allant de l'organe cerveau à l'organe juridique Swissmedic, ainsi que de définir la place que peut avoir une telle épistémologie au sein d'une examination et régulation académique.

une recherche de paradigme

Psychonautisme

Le terme «psychonaute» provient du terme ψυχήναύτης en grec ancien formé de ψυχή, psyché désignant «l'âme/l'esprit» et de ναύτης nauté signifiant «navigateur». Le psychonautisme est un néologisme, regroupant les «navigateurs de l'âme» et leur doctrine, signifiant à la fois une méthode pour analyser les effets subjectifs des états de conscience altérée et en même temps, une recherche de paradigme dans lequel le chercheur trouve un moyen d'explorer l'existence, d'enrichir l'expérience humaine comme de trouver des réponses à ses questions (Wikipedia).

Les principaux moyens de mise en œuvre sont des protocoles basées sur des expériences directes informés par la philosophie, l'ethnobotanique, l'histoire de l'art et le droit. Une étude porte sur les conditions même d'un telle recherche à l'école Head. Une autre, SalviaLand, cartographie des territoires de la Salvia Divinorum, révèle les paysages singuliers d'une plante utilisée dans la pharmacologie Mazatèque et cependant interdite en Suisse.



Crayons sur papier, 21x30cm

Salvialand

Le but de la recherche Salvialand est de cartographier les territoires révélés par la plante psychotrope Saugé Divinatoire. La cartographie s'établit sur les éléments spaciaux et visuels des témoignages rapportés par les sujets participants sous formes de dessins. La cartographie constitue les premiers fondements épistémologiques d'une étude sur la navigation de conscience avec médiation de plantes.

La Salvia Divinorum est utilisée depuis l'époque mazatèque comme sacrement rituel lors de cérémonies de divination et de guérison. Son usage est réglementé dans de nombreux pays, dont la Suisse. Plusieurs études sur ses propriétés thérapeutiques sont en cours. Les effets qu'induisent la Salvia vont d'une modification des processus de pensée à des expériences de voyages hors du corps et du temps. L'effet dure environ une heure. Cette plante ne crée pas de dépendance physique ou psychologique, et son usage n'a pas d'effets secondaires négatifs.

Le protocole, basé sur la méthode traditionnelle des feuilles mâchées, définit un cadre expérimental à la fois sanitaire, méthodologique et esthétique.

A ce jour 15 personnes ont participé à cette recherche. Sont ici reproduit sept dessins qui témoignent de la diversité des expériences, et permettent déjà de discerner des tropismes récurrents.

Altar

Conférence sur le psychonautisme, 16 août 2015, Le Commun, Genève, Suisse

30 août – 4 septembre 2015, dans le cadre La bête et l'adversité, Le Commun

Bewusste Pflanzen Zittern

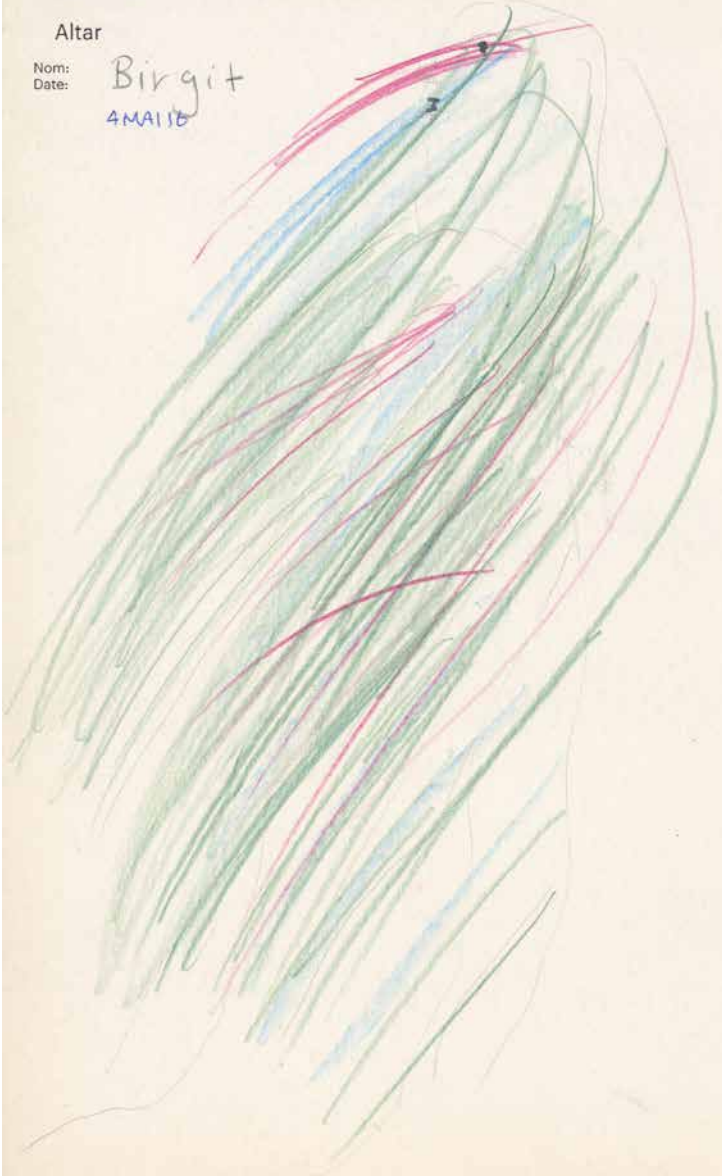
26, 27 avril 2016
Cours théoriques sur l'agentivité des plantes avec Birgit Kempker, Institut Kunz, FHNW, Bâle, Suisse

Expériences

3, 4 mai 2016, Fabrikculture, Hégenheim, France

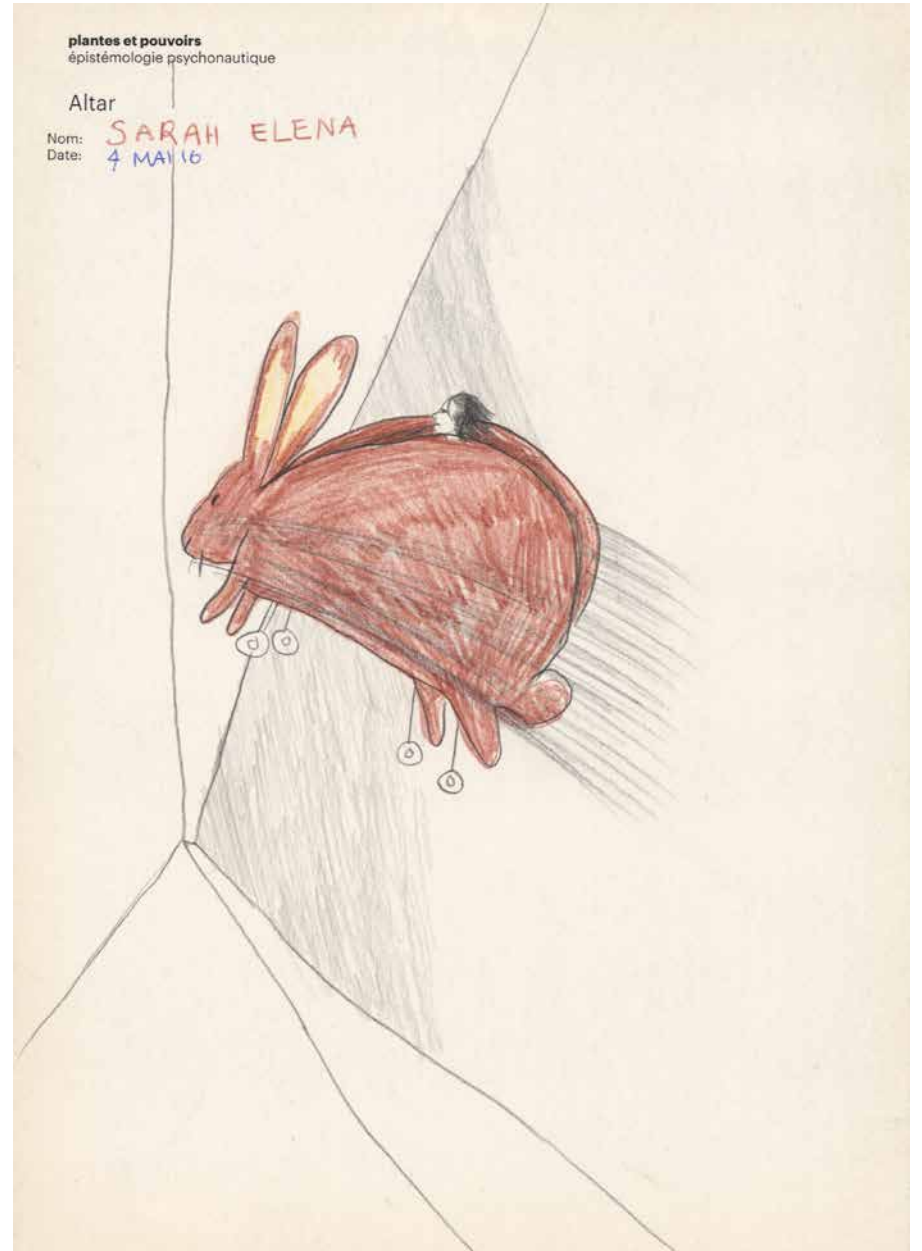
Altar

Nom: Birgit
Date: 4 MAI 16



Altar

Nom: SARAH ELENA
Date: 4 MAI 16



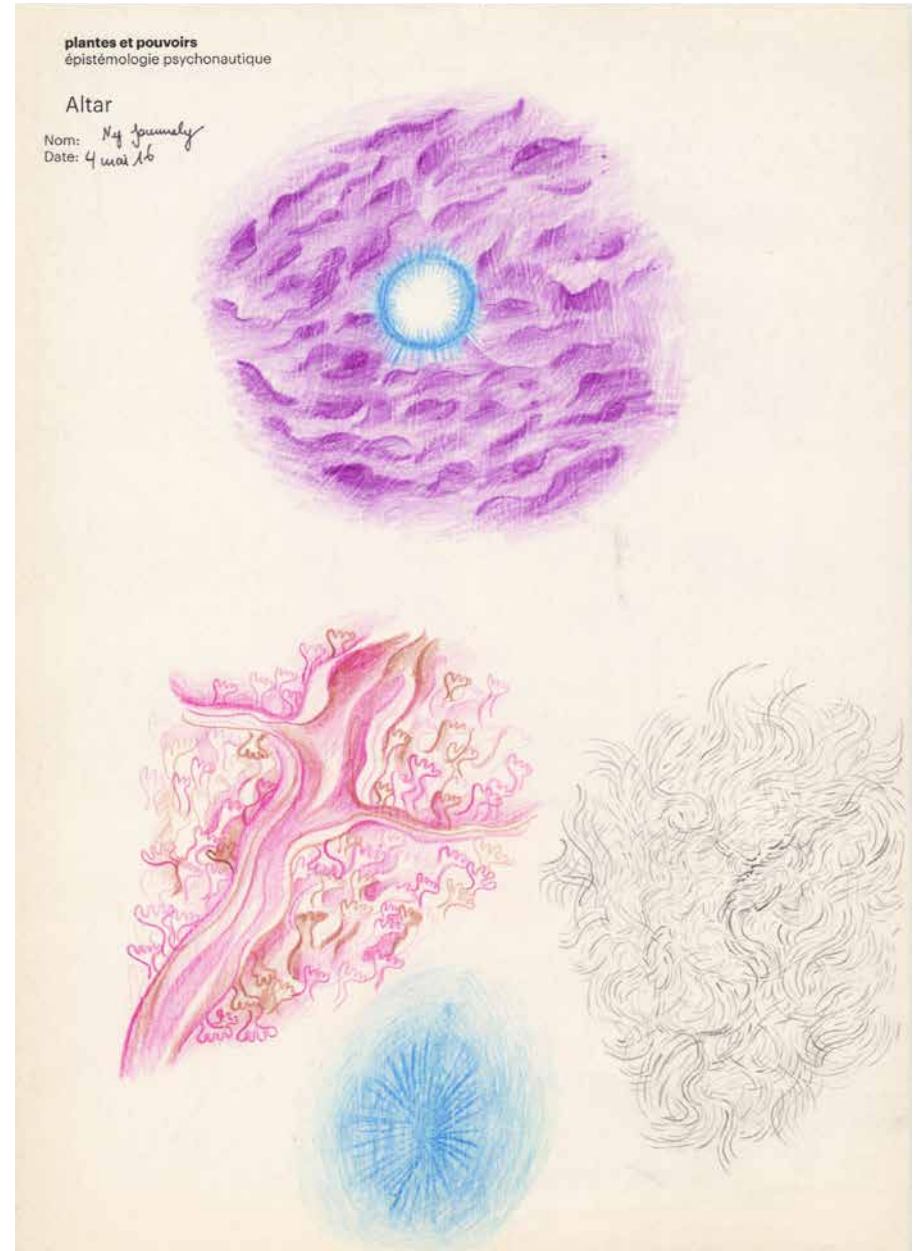
Altar

Nom: *christian*
Date: 02.09.15



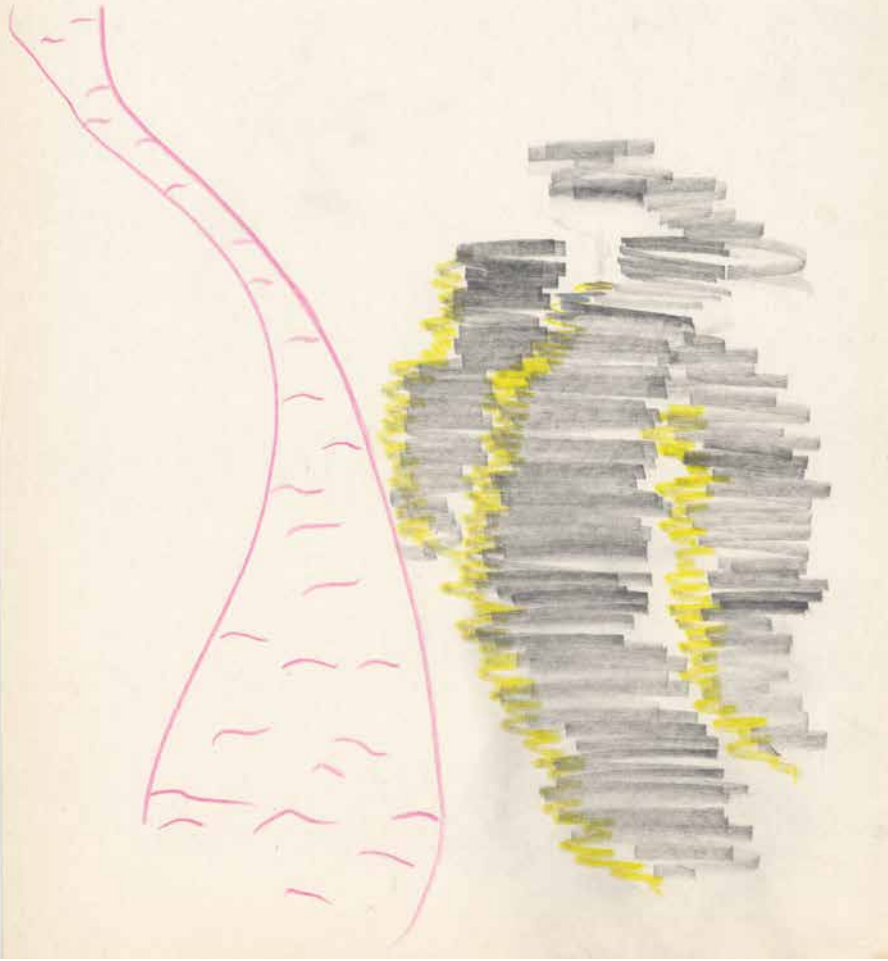
Altar

Nom: *Ny Jounely*
Date: 4 mai 16



Altar

Nom: STEVE
Date: 02.09.15

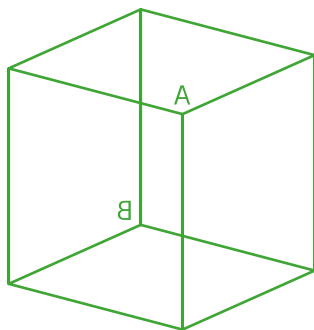


Altar

Nom: AL00
Date: 04.09.15



La recherche sur les plantes psychotropes est principalement tenue par la psychiatrie et la pharmacologie, qui en définissent l'application et la régulation. La recherche plantes et pouvoirs ouvre ce domaine à la recherche artistique. Les artistes, qui manipulent images et concepts, sont à même d'entamer le dialogue, les plantes communiquant avec nous grâce à des langages avant tout symboliques et esthétiques.



institut plantes et pouvoirs

épistémologie psychonautique

Christian Bili

10 rue des Vieux Grenadiers

1205 Genève - Suisse

pp@cosmicathletism.org

<http://cosmicathletism.org/pp/>